



# Kiek ins nao bove

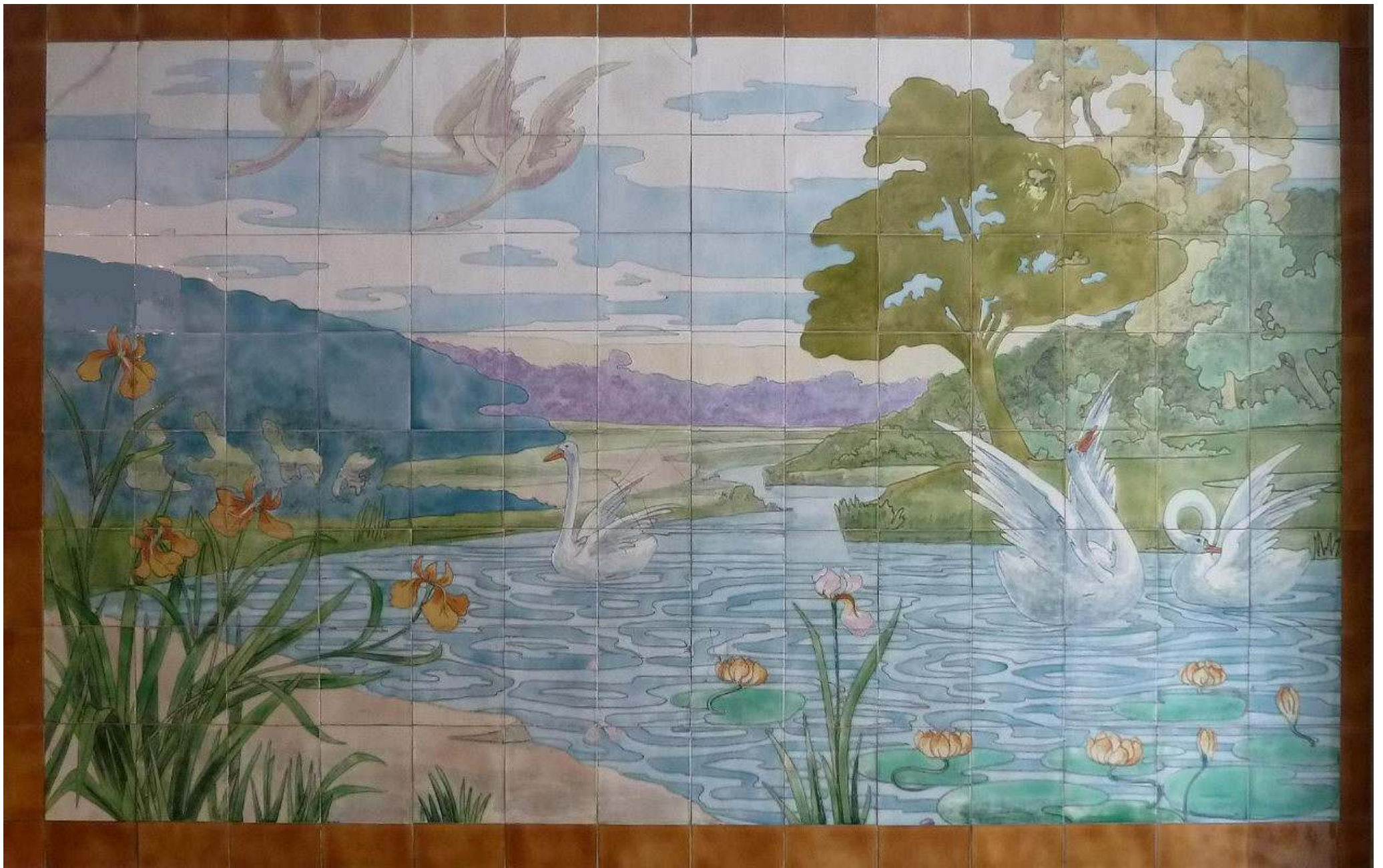
Jef Bartelet, VMG 12-03-2014

## Tegeltableaus (1)

In Maastricht dat bekend is geworden om zijn aardewerkindustrie (Sphinx, Mosa, Ceramique) en waar ontelbare vloer- en wandtegeltjes zijn geproduceerd, kun je het toch wel een gemis noemen dat er zo weinig wat meer kunstzinnige tegeltableaus zijn terug te vinden. En die er (nog) zijn, zijn in ieder geval bij het grote publiek onbekend. Daarom misschien wel aardig er hier een paar te presenteren (ook omdat ze door heel veel mensen gewoon gerangschikt worden in het rijtje gevelstenen.) Ze zitten namelijk ook in een muur, ja toch ☺

Vandaag een tweetal vindplaatsen: Boschstraat 76 en Hoogbrugstraat 33-35.





Eigenlijk niet zo'n gelukkig voorbeeld, want deze fraaie tegeltableaus zijn niet wat je Maastrichts aardewerk kunt noemen. Ze zijn rond 1900 vervaardigd in de Belgische 'Manufacture de Ceramiques Décoratives – Majoliques de Hasselt' (1895-1954)





'Den Hasenwind' aan de Boschstraat was al sinds 1800 een gerenommeerd hotel. Toen de tegenover gelegen 'L'Aigle noir' in 1897 bij de Hasenwind introk, veranderde de naam in 'Grande hotel du levrier et de l'aigle noir'.

Het moet in die periode zijn geweest dat de grote tegeltableaus in de wanden van de koetsdoorgang zijn aangebracht.

Tegeltableaus in vestibules en koetsdoorritten waren rond 1895 – ook internationaal gezien – een modieus en modern verschijnsel al zal de weerbestendigheid en gemakkelijk onderhoud zeker ook een rol hebben gespeeld.

Het hotel bleef tot 1950 bestaan. Toen werd er de hotelvakschool gevestigd en na een leegstand van vier jaar is het vanaf 1975 de zetel van de industriebank LIOF.





De huizen aan de Hoogbrugstraat werden ieder versierd met een drietal tableau's waarvan de tegels in wit/blauw en sepia zijn uitgevoerd door de plateelschilder Henri Breetveld, die toen bij de Societé Ceramique in dienst was (1902-1906)..

De omstreeks 1900 nieuw opgetrokken huizen van Hoogbrugstraat 33-35 waren dienstwoningen van de achtergelegen aardewerkfabriek, de Societé Ceramique, gelegen tussen de Heugemerweg en de Maas op een gebied van zo'n 24 hectares. Daar is nu een moderne wijk tot stand gekomen, de Ceramique, die zijn naam ontleent aan de voormalige aardewerkfabriek op die plek.





Uitgevoerd in blauw-wit:

Koeien naar Hendrikus van de Sande Bakhuyzen  
Winter naar Louis Apol  
Windmolen naar Willem Roelofs



De onderwerpen zijn naar bestaande schilderijen van andere kunstenaars, zoals Henri Breetvelt ook netjes op ieder tabeau vermeldt.

Uigevoerd in sepia-wit:

Koeien naar Jan Vrolijk  
Winter naar Louis Apol  
Eenden naar Constant Artz